

Dossier de presse de la galerie d'art de Maison-Chatiaque Exposition Ronie Kowicz, 3 mai - 10 juin 2023

PRÉSENTATION DU LIEU D'ACCUEIL DE L'EXPOSITION

Maison-Chatiaque est un tiers-lieu ouvert à l'été 2021 dans un village de 3000 habitants de Haute-Loire, à une heure de Saint-Étienne et une heure et demie de Lyon.

Ancien café restaurant hôtel, rénové avec soin en conservant toutes ses caractéristiques des années 50, le lieu mixe les usages : espace de télétravail, galerie d'art, maison d'hôtes de charme et atelier de location de vélos électriques. Il est ouvert toute l'année, conçu et animé par Catherine Jabaly, ingénieur culturel, associé à David Jabaly, concepteur de vélos électriques.

En journée, on y croise des personnes qui viennent y travailler, s'y réunir, se détendre par exemple en cours de yoga ou les hôtes des chambres, marcheurs des chemins dont nous sommes riverains, travailleurs en mobilité ou touristes. Pour une nuit ou quelques jours, la clientèle est à la fois locale, régionale, nationale et européenne. Elle est sensible au cadre et au voisinage des œuvres d'art jusque dans les chambres.



IDENTITÉ DE LA GALERIE DE MAISON-CHATIAGUE

La galerie est pensée en lien avec sa spécificité d'implantation en milieu très rural où il y a peu de lieux de monstration pour l'art en général et l'art contemporain en particulier.

La programmation résulte des choix et impulsions de la porteuse de projet en dialogue avec les propositions qui lui sont faites, repose sur l'accueil d'expositions monographiques de deux à trois mois, accessibles aux peintres, plasticiens(es) et photographes professionnels exclusivement, dans une recherche de parité autant que possible.

En matière d'esthétique, dans un premier temps le principe a été de proposer des œuvres qui ne nécessitaient pas de clés de compréhension ni d'érudition sur l'histoire de l'art. Il s'agissait au départ, d'offrir un dialogue direct avec la sensibilité du visiteur.

D'abord figurative, la peinture évolue vers l'abstraction à la 4ème exposition.

Tous les médiums traditionnels y ont une place, sur la base d'œuvres à accrocher sur la périmétrie du lieu, celui-ci n'étant, de par ses multiples usages, pas adapté à une scénographie nécessitant des épis.

Les accrochages se font en dialogue avec ou à l'initiative des artistes.

Catherine Jabaly, qui la dirige, est ingénieur culturel. Spécialiste des festivals, de l'accompagnement de projets d'envergure nationale et conseil aux politiques publiques des collectivités à tous les échelons. Elle a fait le choix d'ouvrir un tiers-lieu dans le village voisin de celui où elle vit, séduite par le caractère de la maison et ses potentialités, un ancien café restaurant bâti en 1860 au coeur du vieux village de Tence.



La première exposition en 2021 a accueilli le peintre Guiome David pour l'exposition *Repaysages*. Un peu plus de 600 visiteurs l'ont vue. Elle a duré trois mois de juillet à septembre 2021.

En 2022 deux expositions ont été accueillies ;

- Mireille d'Allancé, peintre et illustratrice jeunesse, titrée *Respirer !*. Du 01 juillet au 28 septembre, elle a trouvé un écho à la médiathèque et au cinéma de Tence. Elle a accueilli 802 visiteurs.

- La galerie a commandé une exposition au photographe Jean-Marc Vidal, *Fragilités*, du 10 octobre au 10 décembre, inscrite dans la Biennale d'art contemporain de Lyon, volet Résonance. Elle a réuni 507 visiteurs.



LA BIENNALE
DE LYON
RESONANCE

☐ L'EXPOSITION RONIE KOWICZ

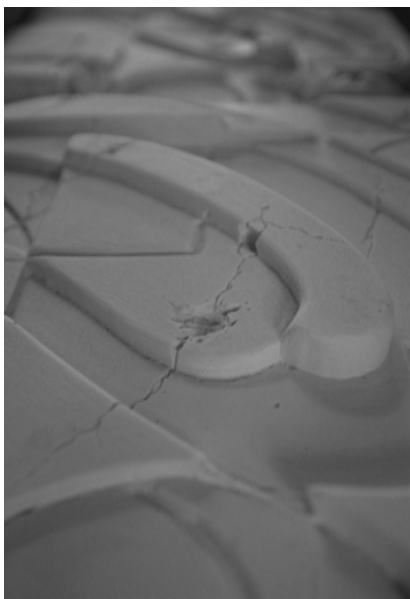
« ARTEFACT »

Conçue sur proposition de la galerie, l'exposition *Artefact* * source Larousse * *mot anglais, du latin artis facta, effets de l'art*. Pour Ronie c'est une première tentative de passer de la surface plane à un travail sur les volumes. L'artiste est fasciné à la fois par les minéraux, la cristallisation et l'archéologie. Ses recherches le conduisent à « anoblir l'art que je pratiquais, par la forme ».

À la source se trouvent l'écriture et une matière.

Le plâtre filasse est une technique dérivée de celle des staffeurs, destinée aux châteaux. Il décide de se la réapproprier, ce matériau se prête à toutes sortes de distorsions. L'artiste anoblit la matière en lui donnant une multitude de patines et d'effets comme une usure du temps. La forme de départ se fend, vieillit, se déconstruit progressivement comme en progression vers l'antique. Une seconde salle accueille des collages, un autre langage libre dont on peut retrouver des racines chez les cubistes et les modernistes.

Visuels de l'exposition



□ BIOGRAPHIE DE L'AUTEUR



Ronie Kowicz, 31 ans, vit et travaille en Haute-loire.

Ses débuts dans la peinture remontent au début des années 2000, avec pour toile les murs de lieux désaffectés armés de simples aérosols. Son entrée dans l'art s'est donc faite sous la double égide de la rébellion et du graffiti.

Il collabore tôt avec son collectif (GEKteam) pour des fresques et des personnages. Son médium c'est la bombe. À Tence, il a notamment contribué à la création collective « Au fil du temps », intervention en graff sur les murs intérieurs et extérieurs de la friche Faugier (organisée par 2R).

Même au sein du collectif, sa singularité est remarquée.

C'est celle d'un pur autodidacte, nourri de quelques documentaires sur des artistes, sans formation théorique ni école d'art. Un chercheur par l'expérimentation.



Ronie Kowicz est issu d'un milieu social sans familiarité avec l'art hormis celui de la rue.

Il se concentre dorénavant sur les formes, les textures, les reliefs ainsi que les patines.

Il mène ses recherches sur de petits échantillons et sur les matières qu'il aime façonner à la main et fignoler à l'aérographe, pinceaux, éponge ou divers outils.

Les trois premières pièces de la série ont été montrées au TEC (Tence Espace Culturel) lors d'un « boeuf artistique » proposé par Kizou Dumas à l'automne 2022. Les travaux présentés à Maison-Chatiaque sont une première tentative de se couper des inspirations du graff pour cheminer vers un travail sur la forme. Le tracé est intégré à la 3D.

Dans cette série, se croisent ses multiples influences et passions, notamment pour les pièces de monnaie patinées et l'archéologie. **À découvrir absolument !**

Programmations suivantes

En 2023, la galerie organisera 2 autres expositions :

- Claude Dussez & Vincent Guignet *Léman, Bien plus qu'un lac*, du 16 juin au 27 Aout (photographies).
- Cathy Gagnaire, *Poétique des endroits oubliés*, du 1er septembre au 28 octobre (collages et huiles).



Infos pratiques

Du mercredi 3 mai au samedi 10 juin 2023

Entrée libre, aux horaires de la galerie.

ADRESSE : 3 place du Chatiague, 43190 Tence



Contact

Catherine Jabaly

direction@maisonchatiague.com

NUMÉRO DE TÉLÉPHONE : 07 49 91 48 10



www.maisonchatiague.com